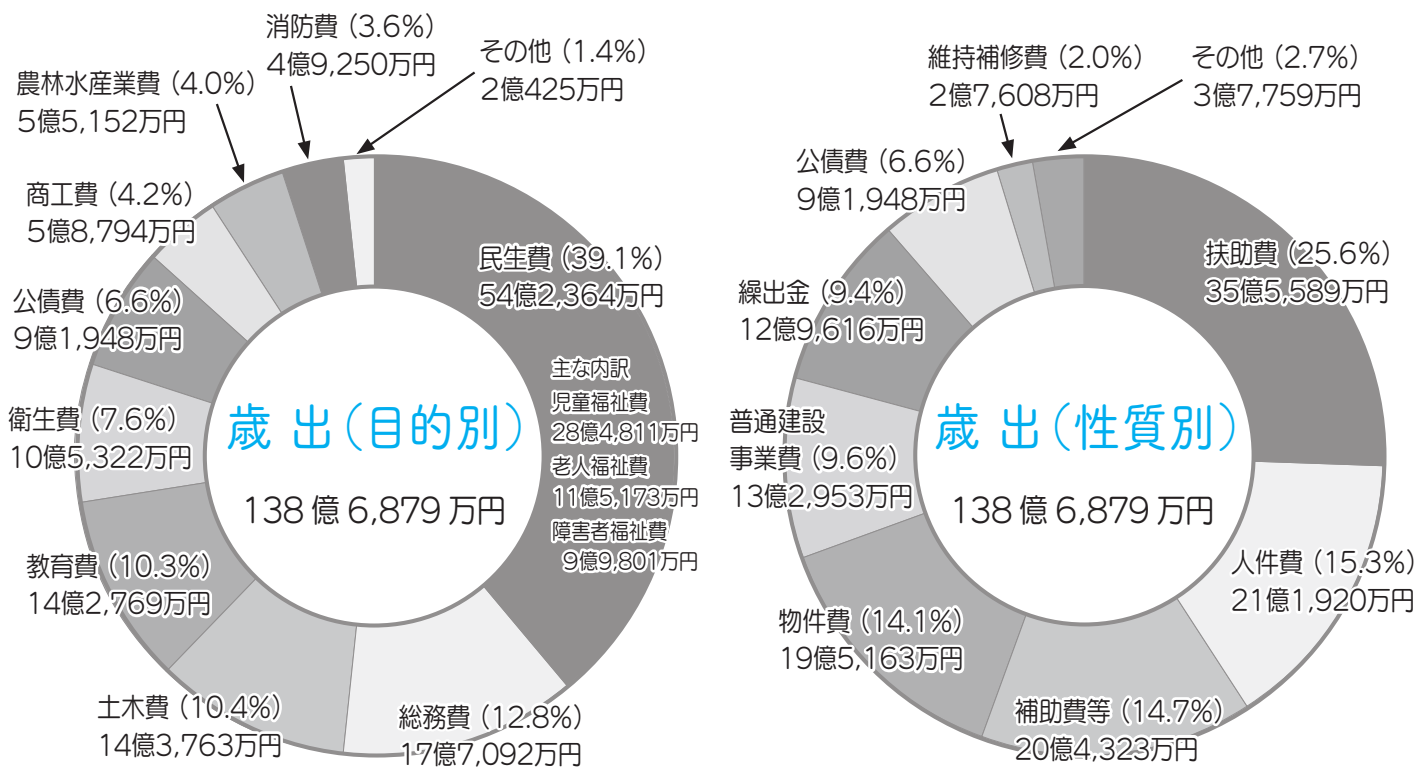
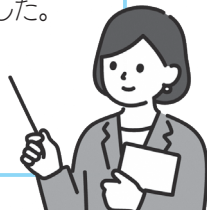


## ■ 歳出 ( ) 内は構成比



子どもから高齢者までのすべての世代にとって優しい社会を目指す「優しい社会の実現枠」デジタル技術の活用などにより地域課題の解決や新たな価値の創出に取り組む「DX推進枠」SDGs・脱炭素社会に向けた取り組みを計画的に実施していく「GX推進枠」活気あふれる地域の未来に向けたプロジェクトなどを推進していく「まちづくり枠」の4つの『すべらない』新規重点枠を設けて、財源の重点的・効率的な配分に努めました。

また、公共施設や道路、橋梁、公園などのインフラの老朽化が進む中、市民サービスの低下につながる事象への対処や長寿命化に必要な整備などの先送りにはすることができない課題に対して、積極的な投資を行うこととしています。



## ■ 会計別予算額

会計名	令和6年度予算額	前年度比
一般会計	138億6,879万円	10.4%
特別会計	68億3,997万円	△3.1%
国民健康保険事業	26億5,625万円	△9.0%
後期高齢者医療事業	9億7,459万円	4.7%
介護保険事業	32億882万円	△0.1%
工業団地造成事業	31万円	0%
企業会計	36億1,137万円	2.7%
水道事業	7億4,659万円	8.1%
下水道事業	28億6,478万円	1.4%
総合計	243億2,013万円	5.1%

## ■ 用語解説

**一般会計**…市税収入を主な財源として、福祉、保健衛生、土木、教育、消防など市の仕事の大部分をまかなう会計です。

**特別会計**…特定の事業を行う場合や特定の収入を特定の支出に充てる場合、一般会計とは別にその経理を明らかにするために設けられた会計です。

**企業会計**…民間企業と同じように、事業によって得た収入で支出をまかなう独立採算を原則とする事業について設けられた会計です。

**民生費**…高齢者、障がい者、児童の福祉や生活保護に使われます。

**総務費**…市の全般的な管理、企画や選挙、戸籍・住民票事務などに使われます。

**土木費**…道路、公園、市営住宅などの建設や管理に使われます。

**教育費**…小・中学校、公民館の運営や、文化・スポーツの振興などに使われます。

**衛生費**…ごみ処理や環境保全、市民の健康増進などに使われます。

**公債費**…借り入れた市債の元金・利子などの償還に使われます。

**商工費**…商業や工業、観光の振興などに使われます。

**農林水産業費**…農業や林業、水産業の振興などに使われます。

**消防費**…消防、救急活動などに使われます。

## 令和6年度予算

# 笑顔いっぱい 幸せいっぱい 光り輝く滑川

一般会計予算 138億6,879万円  
全会計総額 243億2,013万円

の実現を目指して

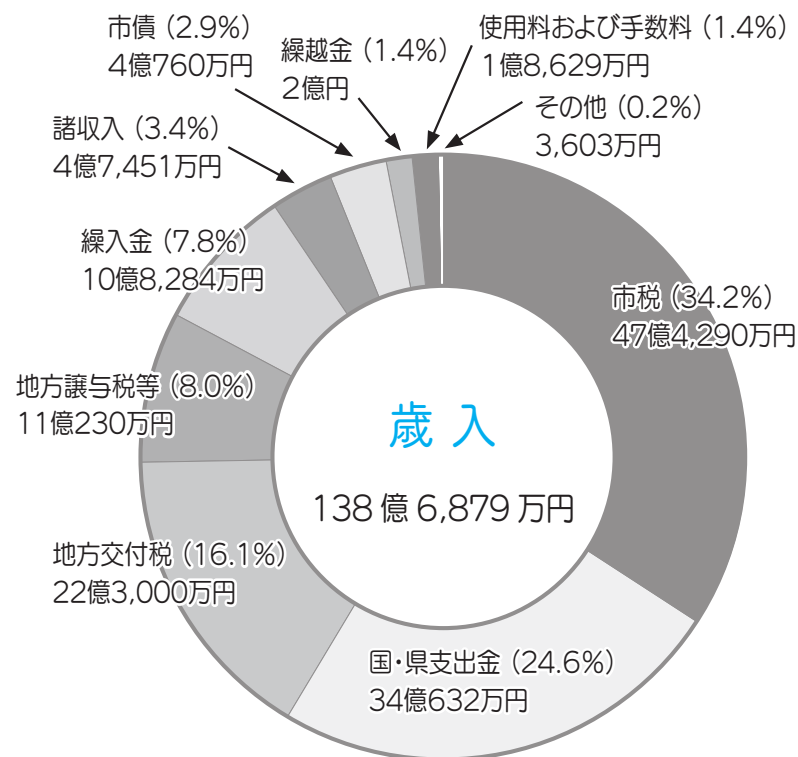
10～12ページで  
主な事業を紹介します。

令和6年度の一般会計予算は138億6,879万円、前年度比10.4%（13億2,953万円）増、国民健康保険事業や水道事業などの特別・企業会計予算の総額は104億5,134万円、前年度比1.2%（1億2,624万円）減となりました。

また、一般会計、特別・企業会計を合わせた予算総額は243億2,013万円、前年度比5.1%（11億7,671万円）増となっています。

社会保障関係経費の増加が見込まれる中、扶助費などの義務的経費を確保するとともに、子育て応援宣言のもと、子育て支援の充実を継続しながら、市民との対話（ダイアログ）を重ね共創すること、まちのデザイン・ビジョンをしっかりと描くこと、若者や女性、障がい者、高齢者などの様々な方々を尊重すること（ダイバーシティ・インクルージョン）を基本方針に『笑顔いっぱい 幸せいっぱい 光り輝く滑川』の将来ビジョンの実現を目指し「強く優しく輝く滑川」の各種政策を推進するための積極型予算として編成しました。

## ■ 歳入 ( ) 内は構成比



固定資産税の評価替えなどによる減収が見込まれるものの、経済対策を通じた個人消費や経済活動の回復、民間設備投資の増加などを考慮し、市税全体で前年度比2.0%の増としました。

また、地方交付税については、政府の「こども・子育て支援加速化プラン」に伴う地方負担や公共施設に係る光熱費等管理費の増加への対応などの算定項目を考慮するとともに、臨時財政対策債発行可能額の減少が見込まれることから、前年度比4.7%の増とし、歳入全体では国県補助金などを積極的に活用するとともに、公共施設などの利用者負担の見直しや各種基金の取り崩しなどにより財源の確保に努めました。





～ 令和6年度の主な事業について、新たな取り組みを中心に紹介します ～

★ **带状疱疹ワクチン接種助成**  
757 万円  
50 歳以上の方で带状疱疹ワクチンの予防接種を希望する方に、費用の一部を助成します。

★ **高齢者趣味教室の実施**  
35 万円  
悠々クラブ滑川において、eスポーツやウオーキングなどの趣味教室を実施します。

## 子育て応援宣言

★ **保育料の第1子半額・第2子以降の完全無料化**  
1 億 331 万円  
国の保育料等無償化の対象とならない3歳未満児の保育料について、市単独での第1子半額・第2子以降の完全無料化を継続します。

★ **高校生等の通学にかかる交通費・教材費の助成**  
973 万円  
義務教育修了後に進学した生徒や、その保護者を支援するため、通学定期券や教材の購入費用の一部を助成します。

★ **(仮称)こども基本条例制定に向けての準備**  
18 万円  
子育て応援宣言のもと、(仮称)こども基本条例制定に向けて、検討委員会を設置します。

★ **放課後児童クラブ支援員の賃金改善**  
160 万円  
放課後児童クラブを運営する支援員の賃金処遇を改善します。

★ **児童手当の拡充**  
4,916 万円  
令和6年10月分より、所得制限の撤廃や高校生年代までの支給期間の延長を予定しています。

★ **児童館へのインクルーシブ遊具の設置等**  
1,000 万円  
児童館に障がいの有無に関わらず楽しめるインクルーシブ遊具や館内フリー Wi-Fi の設置などを行います。

## ■ 輝く滑川 (教育・観光・まちづくりなど)

### 次世代を担う子どもたちの教育推進

★ **特別支援教育の指導支援ソフトの導入**  
127 万円  
特別な支援を必要とする子どもたちの実態把握や個別の計画作成を行える教育ソフトを導入します。

★ **中学校部活動の地域移行**  
803 万円  
中学校の運動部活動の地域移行を推進し、学校と地域が協働・連携した部活動体制の整備を行います。

★ **なめりかわ未来学校の実施**  
300 万円  
北欧流教育を取り入れ、小中学生などが自分たちで課題を発見・解決することで、より良い滑川の未来を創る力を養う、なめりかわ未来学校を実施します。



★ **有機米給食の拡充・有機米づくり体験事業**  
184 万円  
有機米給食の拡充、ふるさと米づくり体験事業を実施します。

★ **滑川中学校グラウンド改修**  
1 億 6,970 万円  
機能を維持するため、設備の更新などを行います。

## 「強く 優しく 輝く 滑川」 主要事業紹介 ★ は新規・拡充事業

### ■ 強い滑川 (産業・防災など)

#### 力強い産業振興

★ **創業支援、チャレンジジョブ事業補助金**  
806 万円  
市内での事業の創業に対し経費を助成するほか、チャレンジジョブの開設に係る経費および入居者の賃貸料を助成します。

★ **工業振興対策**  
8,837 万円  
工業振興を図るため、工場の新増設など設備投資に対して、固定資産税相当額を補助します。



#### GX、脱炭素社会への対応

★ **公共施設照明、街灯のLED化改修**  
1 億 1,202 万円  
図書館などの公共施設や街灯のLED化を進めます。

★ **電気自動車・急速充電設備の導入**  
1,460 万円  
地域の脱炭素化を推進するため、公用車に電気自動車を導入するとともに、庁舎敷地内に急速充電設備を設置します。

★ **「地球温暖化対策実行計画」(滑川市域施策編)の策定**  
550 万円  
ゼロカーボンシティの実現に向けて、温室効果ガスの排出量の削減目標などを設定した市の指針となる計画を策定します。



#### 安全安心なまちづくり

★ **災害時要支援者の個別避難計画作成支援**  
226 万円  
支援を要する方々の避難計画作成を支援します。

★ **中野島坪川線等道路改良事業**  
1 億 1,200 万円  
歩行者と車両の安全確保のため、歩道などを整備します。

★ **防災対策推進事業**  
200 万円  
自主防災活動への補助支援、自主防災組織の防災資機材整備に対する助成の拡充や洪水ハザードマップを更新し、改めて全戸配布します。



### ■ 優しい滑川 (子育て・福祉など)

#### 全ての世代に優しい社会の実現

★ **診療所開業等支援事業**  
6,000 万円  
身近な場所で必要な医療サービスを受けられる体制を維持するため、新規診療所開設、継承などにかかる費用の一部を助成します。

★ **高齢者・障がい者の居場所づくり事業【介護保険事業特別会計】**  
203 万円  
認知症予防や体を動かす場所として、誰でも気軽に通える居場所を開設します。

## 観光・まちづくり

★ 幹線道路網計画、立地適正化計画の策定  
1,009 万円  
持続可能なまちづくりを進めていくため、幹線道路網計画の更新や立地適正化計画の策定に着手します。

★ ふるさと龍宮まつり開催補助金  
750 万円  
花火など、まつりの充実に対する補助を拡充します。

★ みのわ温泉源泉井戸復旧費助成  
2,000 万円  
「みのわ温泉ファミリーハウス」の源泉井戸を復旧するための費用の一部を助成し、早期の再開を目指します。

★ 公民連携事業の推進  
2,050 万円  
旧町部エリアなどにおいて、公共空間や空き家の利活用などに民間の経営理念や手法を取り入れ、地域の賑わい創出を図ります。

★ まちづくりプロジェクト事業  
996 万円  
旧北陸街道周辺の歴史的文化財を活用したイベントなどの開催により、市の交流人口・関係人口の増加を目指すとともに、老朽化が著しい国登録有形文化財の「廣野家住宅・廣野医院」の改修に係る費用を助成します。

## 文化・スポーツの振興

★ スポーツ・健康の森公園の外走路・照明整備  
1,455 万円  
外走路や照明の整備を実施します。

★ 文化会館市民アンケートの実施  
82 万円  
文化会館の建設に関するアンケートを実施します。

★ 総合体育センターアリーナ床の補強改修工事等  
1 億 4,298 万円  
アリーナ・エントランスホール床の張替、アリーナ照明のLED化などを実施し、スポーツ環境の充実を図ります。

★ 市内埋蔵文化財の分布調査  
200 万円  
開発行為の円滑化や遺跡の保存・活用を図るため、5カ年計画で市内全域の埋蔵文化財分布調査を実施します。

## 行政経営の推進

### DXのさらなる推進

★ 滑川イノベーション推進事業  
1,850 万円  
中小企業等へのGX・DXの伴走支援や女性デジタル人材育成に取り組み、持続可能なまちづくりを推進します。

★ 市税等の口座振替Web受付サービスの導入  
401 万円  
市税や保険料などの口座振替をオンラインで申込可能にするシステムを導入します。

★ DXサンドボックス予算  
200 万円  
デジタル技術を活用した市民サービスの向上や行政事務の効率化などに実証実験を含めて早期に取り組むため、用途を定めない予算枠を設けます。

★ 小中学校教員用グループウェアの導入  
174 万円  
教職員の働き方改革を推進するため、小中学校や教育委員会、教育センターなどでの情報共有や出退勤を管理するポータルシステムを導入します。

## 職員の人材育成

★ 職員研修の拡充  
500 万円  
職員の資質向上と意識改革等に取り組み、市民サービスの向上を図るため、職員研修に要する費用を拡充します。



さらに詳しい内容は、  
市 HP をご覧ください▶  
図 財政課 ☎ 475-1253

