

国民健康保険のお知らせ

●平成21年度国民健康保険税の税率・負担額

地方税法などの改正により、国民健康保険税の介護分課税限度額が9万円から10万円に引き上げられます。

これにより国民健康保険税の最高額は69万円となります。

税率などは前年度と変更ありません。

区分	医療分	後期支援分	小計	介護分
所得割額	5.8%	2.0%	7.8%	1.28%
均等割額(1人)	23,500円	4,000円	27,500円	6,000円
平等割額(1世帯)	23,400円	4,600円	28,000円	5,500円
課税限度額	47万円	12万円	59万円	10万円

(注)「介護分」は2号被保険者(40歳以上65歳未満の方)のみにかかります。

●出産育児一時金

緊急少子化対策として、平成21年10月1日から平成23年3月31日までの間に出産した場合に限り、出産育児一時金が4万円引き上げられます。

また出産時の経済的負担を軽減するため、出産育児一時金は医療機関への直接支払いとなります。(従来どおり一時金を世帯主が直接受け取ることもできます。)

出産費用が一時金の額に満たない場合は、差額を支給しますので、別途申請してください。

※「産科医療補償制度」とは、分娩に関連して発症した重度脳性麻痺児およびその家族の経済的負担を補償する制度で、県内の分娩機関は100%加入しています。

産科医療補償制度(※)	従来	H21.10.1 ~H23.3.31
制度に加入している医療機関などで出産	38万円	42万円
制度に加入していない医療機関などで出産	35万円	39万円

問合せ先 市民課医療保険担当(内線383)

「ふるさと龍宮まつり」に伴うバスルート変更のお知らせ

「ふるさと龍宮まつり」の交通規制のため、滑川駅、市民交流プラザ、厚生連滑川病院、ほたるいかミュージアム周辺でコミュニティバスが一部通行できなくなることから、バス運行日の7月18日(土)は、ルートの一部変更します。

詳細は、バス車内と関係するバス停へ掲示しますので、ご確認ください。

問合せ先 生活環境課(内線323)



下水道の利用を!



供用開始区域内で、まだ下水道に接続されていないご家庭は、お早めに下水道を利用してください。

問合せ先 上下水道課(内線443)

初夏のクマに注意!

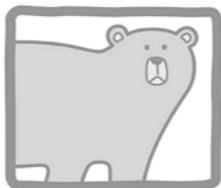
新緑の時期が過ぎて、柔らかい葉や茎が食べられなくなる初夏は、クマにとっては食べ物が乏しい季節です。同時に、クマの発情期でもあるため活動的で、広い範囲を足早に移動します。そのため、人と出会う機会も多く、人身事故につながることもあります。

これから山に出かける方はクマの被害に遭わないように、次のことにご注意ください。

- ◆朝夕は山中に入らない。
- ◆グループで行動する。
- ◆鈴、笛、ラジオなど音が出るものを携帯し、クマに自分の存在を知らせる。
- ◆子グマを見たらそっと立ち去る。
- ◆山菜採りはほどほどに。
- ◆不測の事態に備えてヘルメットの着用、クマ撃退スプレーなどを準備。

※クマを目撃した場合や痕跡を見つけた場合は、直ちに下記へ連絡してください。

問合せ先 滑川警察署(☎475-0110) 農林課(内線353)



みんなで防ごう 農産物の鳥獣害①

近年、農産物がサル、クマ、カラスなどにより被害を受けることが多くなっています。これらの鳥獣害から農産物を守るには、まず自己防衛することが基本となります。その際、これら鳥獣の習性や行動を知り、農産物を鳥獣害から守りましょう。

「これだけは知っておきたいサルの話」

ニホンサルは基本的に集団で行動します。群には行動範囲があり、その中で餌を求めて動きまわります。はじめは畑のものも盗んでいく程度のサルでも、農作物の味を覚え、3〜5年たつと周期的に来るようになりまわります。10年以上になる地域では、唐辛子などのごく一部の種類以外はほとんどの農産物が被害を受けるようになりまわります。畑荒らしを覚えた群は山の群よりも栄養状態が良くなるために早くから子を産み、毎年妊娠したり、赤ん坊の死亡率が下がってサルの数が増え始めます。畑の餌で育ったサルが多数を占める群になると、山で生活することが苦手となり、人慣れも進むため、家屋内の食物や人の

持っている食物まで奪い始めます。

「サル対策の基本」

餌場としての価値を下げることで、そのためにも一度集落を点検してください。●無防備の畑や農作物の干場↓サルにとって最高の餌場です。

●放置した柿の木↓畑に防護柵があってもサルに餌場を残すことになりません。

●生ごみの捨て場↓人間にとって生ごみでもサルにとっては最高の餌場です。

「廉価でできる自己防衛」比較的に簡単に設置できる「簡易電気柵」があります。

材料代が比較的安価です。効果的です。「サルの電気柵」を設置する事でサルの被害がなくなると、利用者の声があがっています。

※市のホームページに「簡易電気柵」の設置マニュアルを掲載しています。

・サル追いグッズとしては、ロケット花火、パチンコ(ゴムバンドを使用したもの)などが効果的です。

一つでも多くの畑に防護柵を見つけたらすぐ追い払う習慣をつけよう!

▼問合せ先 農林課(内線353)

狩猟講習会・狩猟免許試験のご案内

県では将来の狩猟の担い手確保のため、狩猟免許試験を年2回行っています。市でも新規に狩猟免許などを取得される方に助成をしています。

●初心者狩猟講習会

とき 8月29日(土)・30日(日) 午前9時〜午後4時

ところ 県民会館

受講料 5,000円(テキスト代含)

申込期限 8月19日(水)まで

申込み先

富山県猟友会事務局

〒930-0096

富山市舟橋北町4番19号

(☎441-6150)

●狩猟免許試験

とき 9月6日(日)

午前9時50分〜午後4時

ところ 県民会館

手数料 5,200円または3,900円(狩猟免許試験一部免除者)

申込期限 8月27日(木)まで

申込み先

県自然保護課

〒930-8501

富山市新総曲輪1番7号

(☎444-3397)

▼問合せ先

農林課(内線353)

寝具乾燥・丸洗いサービスの実施について(有料)

実施予定日

7月21日(火)・22日(水)

対象者 介護保険の要介護度が4と5で在宅寝たきりの方、身体障害者手帳1・2級をお持ちで在宅寝たきりの方

申込期限 7月15日(水)まで

▼問合せ先

滑川市社会福祉協議会

(☎475-7000)

年金

●年金保険料について学生納付特例、免除・納付猶予の承認を受けたことがある方へ

保険料の免除を受けた期間は、保険料を全額納付したとみなされ、将来受け取る老齢基礎年金が少なくなります。この期間については、10年以内であれば古い期間から順に保険料を納めること(追納)ができます。また、保険料免除の承認を受けた期間の翌年度から起算して3年度目以降の追納には、承認を受けた当時の保険料額に経過期間に応じた加算額が上乗せされますので、お早めの追納をお勧めします。

▼手続き・問合せ先 市民課(内線314) 魚津社会保険事務所 (☎0765-241494)

●障害基礎年金の受給者の方へ(現況届の提出)

①20歳前の障がいにより障害基礎年金を受給されている方と②障害福祉年金から切り替わった障害基礎年金を受給されている方は、毎年7月が「現況届」の提出月です。7月初旬に社会保険事務所から現況届が送付されますので、必要事項を記入し7月31日(金)までに市民課年金窓口へ提出してください。

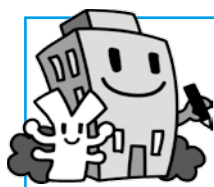
診断書付きの現況届が送付された方は、医師に診断書を記載してもらった上で現況届と一緒に提出してください。※現況届の提出がなかったり遅れたりした場合は、年金の支払いが一時差し止めとなりますのでご注意ください。

※上記の年金が全額支給停止になっている方や受給し始めてから1年を経過していない方は、提出の必要がありませんので現況届は送付されません。

▼問合せ先

市民課(内線314)

経済センサスー基礎調査を実施しています



～あなたのお店の調査票は、未来のまちづくりの基礎～

7月1日(水)現在で、平成21年経済センサスー基礎調査が行われています。

調査の実施にあたっては、調査員がお伺いしていますが、調査票の記入はお済みですか? お手元の調査票に記入漏れがないか、もう一度ご確認ください。

また、調査員が調査票の受け取りのため、皆さまの事業所にお伺いした際には、必ず「調査員証」を携帯している調査員に調査票をお渡しください。

調査票に記入していただいた内容については、統計法に基づき秘密が厳守されますので、安心してご協力をお願いします。

総務省統計局・富山県・滑川市